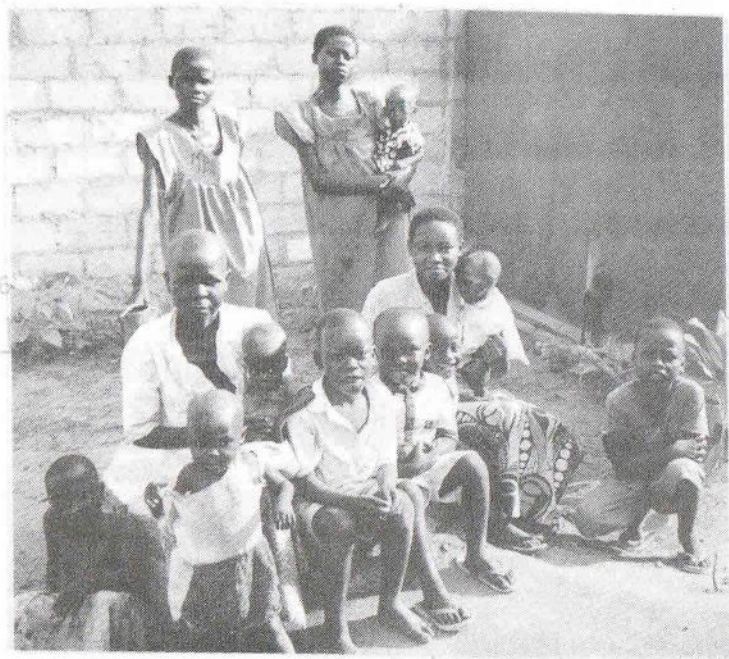


Het jaar loopt op zijn eind, straks is het Kerstmis.

Samen met de mensen van het onthaalhuis  
"Mpokolo Wa Muoyo" "Bron van leven" in Kananga, Kongo  
willen we u allen danken voor uw hulp en steun en wensen u  
een zalig kerstmis en een vredevol 1999.



We willen bij dit jaareinde samen met u eens terugblikken op  
het werk in het onthaalhuis van de voorbije twee jaar.

Helpen kan nog steeds op volgend rekeningnummer:  
Scheut Ontwikkelingsamenwerking, Brussel  
000-0901974-68 (met fiscaal attest)  
met vermelding: 'Onthaalhuis Kananga'

**Met dank**

Ivo Vanvolsem uit Buizingen,  
Paul Depoorter uit Izegem,

Missionarissen van Scheut Kananga - Kongo

## “Mpokolo Wa Muoyo” “Bron van leven”

Mpokolo Wa Muoyo is een opvangcentrum voor mensen in nood, die geen uitweg meer weten.

Het centrum is geen tehuis noch een weeshuis waar men verblijft voor een onbepaalde duur, maar een doorgangshuis.

De onthaalde mensen ontvangen er medische verzorging, begeleiding en de nodige voeding. Ondertussen wordt een definitieve oplossing gezocht voor de betreffende personen in moeilijkheden. Dikwijls bestaat dit zoeken uit het leggen van contacten met een lid van de familie en het voorbereiden van de ontvangst en de reïntegratie in de familie.

Het aantal verblijvenden in het centrum varieert tussen 40 en 50 mensen.

Bijna dagelijks zijn er nieuwe mensen die aankomen en vertrekken.

Wij beschikken over volgend personeel:

- ✓ **Een verpleegkundige coördinator** van het centrum. Hij coördineert de verschillende activiteiten van het personeel. Daarnaast volgt hij de aankomst en het vertrek van bij ons onthaalde mensen op de voet. Hierbij houdt hij contact met diensten waarmee we samenwerken, namelijk het dispensarium van Cerdés, het ziekenhuis van Tsikaji, het psychiatrisch ziekenhuis van Katuambi, het weeshuis van Mikalayi, een dagcentrum voor straatkinderen gelegen op de markt, alsook het opvangcentrum voor straatkinderen in Kankala dat zich buiten de stad bevindt. Tenslotte zit hij ook de wekelijkse personeelsvergadering voor.
- ✓ **Een sociaal werker** die de situatie van elke onthaalde onderzoekt, die contact neemt met de familie en de reïntegratie van de betreffende persoon voorbereidt. Hierbij heeft hij voortdurend contact met het dagcentrum voor straatkinderen (le centre d'écoute), de gezagsdragers van de stad, de parochies en de basissgemeenschappen.
- ✓ **Een verpleegkundige** die de medische zorgen toedient binnen het centrum.
- ✓ **Een verpleegkundige** die zorgt voor de hygiëne in het huis en op het terrein en de lichaamshygiëne, dit laatste dan vooral bij

de zieken en de kinderen. Dit personeelslid zorgt ook voor aangepaste voeding voor de ondervoeden.

- ✓ **Een onthaalmoeder** die overdag werkt en ook de keuken voor haar rekening neemt.
- ✓ **Een onthaalmoeder** voor 's nachts.

Wij hebben ook nog medewerking van :

- ✓ Een lekenhelpster van Segumi die ervaring heeft met klinische psychiatrie en die de mensen met psychische problemen begeleidt.
- ✓ Een zuster die tweemaal per week een cursus naaien en breien geeft aan de vrouwen en kinderen.
- ✓ Een gepensioneerde onderwijzer die dagelijks elementaire lessen geeft aan volwassenen en kinderen.
- ✓ Kandidaat-missionarissen.

## Aantal personen verwelkomd en begeleid in het onthaalhuis

	<u>01-10-'96 tot 30-09-'97</u>		<u>01-10-'97 tot 30-09-'98</u>	
0 tot 7 jaar	133:	72 meisjes 61 jongens	176:	85 meisjes 91 jongens
8 tot 15 jaar	116:	54 meisjes 62 jongens	116	49 meisjes 67 jongens
+ 15 jaar en volwassenen	200:	126 vrouwen 123 mannen	205:	119 vrouwen 86 mannen
<b>Totaal:</b>	<b>449 mensen</b>		<b>497 mensen</b>	
	waarvan 44 meer dan eenmaal		waarvan 21 meer dan eenmaal	





## Reden van opvang

	<u>01-10-'96</u> <u>tot 30-09-'97</u>	<u>01-10-'97</u> <u>tot 30-09-'98</u>
Onderweg en vastgelopen in Kananga zonder voedsel, onderdak, uitgeput, zonder te weten waarheen.	120	148
Ondervoeding	113	186
Verlaten, verwaarloosd, verstoten, (behekst, bezeten, moeilijk karakter...)	56	29
Als begeleider van een zieke	51	82
Tuberculose	44	32
Aids	15	15
Mensen met psychiatrische problemen, epileptici, karaktergestoorden...	0	11
Weeskinderen	5	3
Andere zieken	22	23

### Nazorg met voedsel

36 per week 41 per week

We helpen de zieken (vooral tbc, sikkkelcelanemie en aids) op aanraden van een geneesheer door hen wekelijks een mengsel van soja en maïs te geven.

### Voedselbedeling aan baby's

26

32

Dit zijn kleine kinderen waarvan de moeder is overleden en de familie niet over de middelen beschikt om ze te voeden. De baby's blijven bij hun familie wonen waarbij een familielid (meestal de grootmoeder) wekelijks met de baby naar het onthaalhuis komt voor een medisch onderzoek en een portie babyvoeding voor een week.

### Begeleiding naar zelfstandig wonen

Vijf jongeren tussen 14 en 18 jaar woonden in ons onthaalhuis Mpoloko Wa Muoyo. Reïntegratie in hun familie was niet mogelijk. Daarom gaven we hen twee stootkarren, waardoor ze in staat zijn in hun levensonderhoud te voorzien. Ze huren zelf een huisje, zijn financieel onafhankelijk, maar worden van dichtbij begeleid door ons personeel waarbij ze geholpen worden bij ziekte en andere moeilijkheden.

Drie jongvolwassenen worden ook begeleid door ons personeel en leven in een ander huisje nadat ze eerder in ons onthaalhuis verbleven. Twee van hen maken hun vakschool af. De derde hebben we psychologisch begeleid waardoor hij nu opnieuw geïntegreerd is in de maatschappij als handelaar per fiets.

### Externe hulp.

De permanente service van het onthaalhuis Mpokolo Wa Muoyo bevindt zich in het provinciaal huis van Scheut (C.I.C.M.) op één kilometer van het tehuis. Daar begeleidde en verzorgde we vele mensen in nood.

Hier werden in de periode van 01-10-'97 tot 30-09-'98 in totaal **516** mensen verzorgd. Deze mensen verbleven niet in het onthaalhuis zelf.

## Aantal overledenen

	<u>01-10-'96 tot 30-09-'97</u>		<u>01-10-'97 tot 30-09-'98</u>	
<b>0 tot 7 jaar</b>	10:	5 meisjes 5 jongens	19:	8 meisjes 11 jongens
<b>8 tot 15 jaar</b>	3:	2 meisjes 1 jongen	1:	1 meisje
<b>+ 15 jaar en volwassenen</b>	9:	5 vrouwen 4 mannen	15:	6 vrouwen 9 mannen
<b>Totaal:</b>	<b>22 of 4,89 % overleden op 449 onthaalden</b>		<b>35 of 7,04 % overleden op 497 onthaalden</b>	

In '97 en '98 hebben we 15 stervenden ontvangen.  
We lieten ze menswaardig heengaan.

**Om de werking van het onthaalhuis te realiseren,  
worden o.a. uw giften aan volgende zaken  
bested:**

	<u>01-10-'96</u>	<u>01-10-'97</u>
	<u>tot 30-09-'97</u>	<u>tot 30-09-'98</u>
Waterverbruik	16.125	17.532
Transport en fietsenherstellingen	9.595	15.501
Evacuatie en reïntegratie	125.966	136.379
Algemene herstellingen	12.477	5.023
Constructies	967.505	203.290
Personeel	396.040	481.281
Medicatie	206.440	206.493
Medische zorgen en hospitalisaties	135.875	328.114
Voedsel en keukengerei	538.124	582.062
Kledij, dekens, sari's	158.418	69.612
Schoeisel (plastieken sandalen)	11.474	9.587
Huisinrichting (bedden, matrassen, kasten...)	105.572	63.007
Petroleum	20.369	12.620
Kisten en begraven	7.840	11.098
Varia (gereedschap...)	57.447	56.290
<b>Totaal</b>	<b>2.777.437</b>	<b>2.267.216</b>

Zo ziet u dat we, onder andere dank zij uw steun, veel hulp kunnen bieden aan heel wat mensen in nood.  
Namens hen allen willen we u danken.